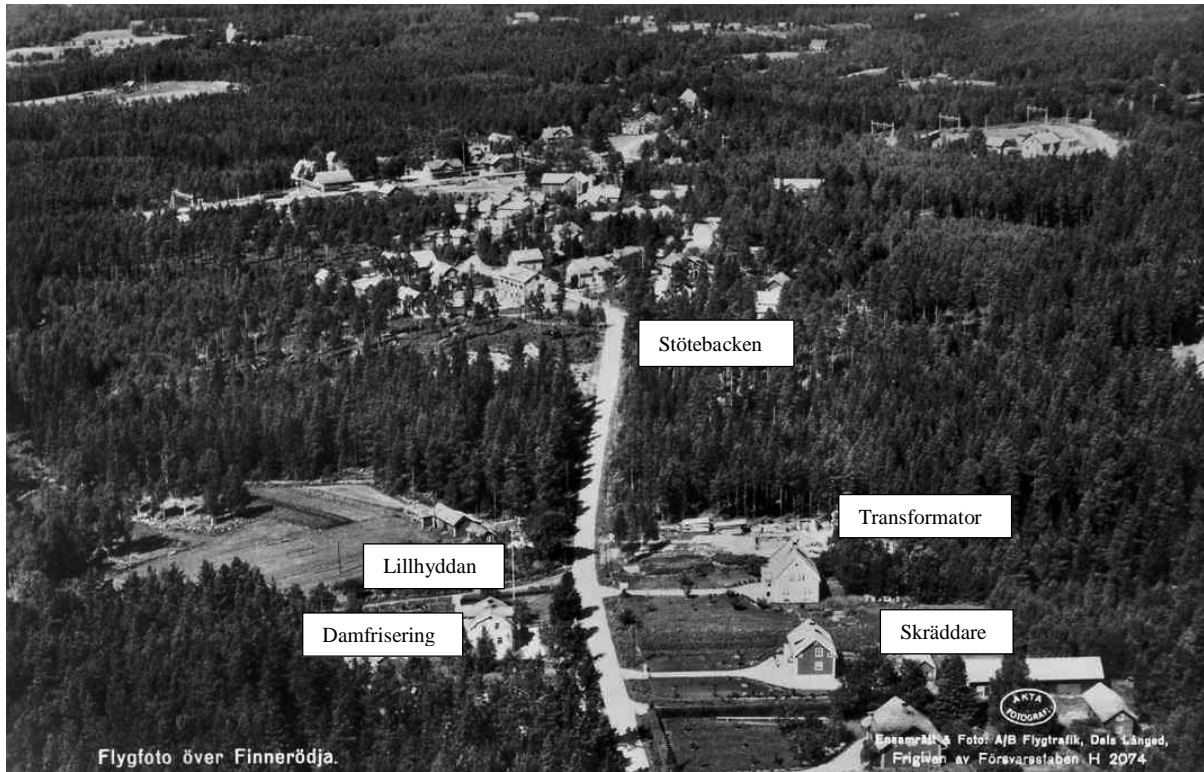


Tivedsvägen södra delen



Flygfoto från 1947.

Stötebacken



*Stötebacken sedd söderifrån med infarten till transformatorstationen till höger.
Foto Gunn Sjöstedt 2017.*

När man går från järnvägen och söderut på Tivedsvägen så lutar vägen stadigt uppför tills man passerat Betel. Där planar vägen ut en kort bit innan man kommer fram till Stötebacken. Jag har många gånger funderat över det egendomliga namnet men inte kunnat komma på någon rimlig förklaring. Gåtans lösning fick jag av Sven Almqvist som berättade att namnet härstammar från tiden när man kom körandes med kolryssar från Tivedsskogarna. När kolet levererades vid Kronkajen skulle kolryssen vara rågad, för att man skulle få full betalning. De usla vägarna gjorde att kolet sjönk ihop innan man kom fram. För att undvika det körde kolkörarna in långa granslanor bland kolet när ryssen var lastad. På så sätt sjönk inte kolet ihop. Eftersom man inte fick leverera kol på detta sätt stannade man nedanför Stötebacken och drog ur slanorna. Slanorna eller stöttorna la de efter väggkanten. Det är dessa stöttor som gett namn åt backen. På hemvägen plockade kolkörarna upp sina stöttor igen. För att skona hästarna undvek man ofta att köra uppför Stötebacken. I stället vek man av precis nedanför backen och in på den gamla vägen som gick fram till Kronkajen. Numera är det bara en stig.

Vi är många ungar som har åkt spark, kälke eller bob utför backen när det var fint vinterföre. Trafiken var inte så tät på 1950-talet när jag växte upp. Konstigt nog ser inte backen särskilt brant ut nu mot vad den gjorde då.

Elektriska föreningen och Transformatorstationen

De första som fick elektriskt ljus i Finnerödja samhälle var några hus efter Tivedsvägen samt NTO-lokalen och Östra Åtorp, året var 1918. Den som levererade elen var Aron Eriksson i Nerhammar. Han hade startat ett litet kraftverk intill sin toffelfabrik men blev snart utkonkurrerad av Gullspångs Kraft, som i fortsättningen var det bolag som levererade el till Finnerödja. 1921 bildades Finnerödja elektriska förening. Allteftersom elnätet byggdes ut fick föreningen fler och fler medlemmar. 1949 var antalet uppe i knappt 400. Samma år var i princip hela Finnerödja socken elektrifierat. Föreningen ägde detta år 16,4 mil ledningar varav 5,4 mil var högspänningsledningar. Inom föreningens verksamhetsområde fanns det också 29 transformatorstationer det året.

ELRANSONERINGSKORT		
för huvudkonsumentgrupper C, D och E		
Grundbelopp R	Vinterhalvår	100 kWh
	Sommarhalvår	100 kWh

Konsumentens exemplar Nr 1

Utställt den	Konsumentgrupp	Sign.
11/8 -42	C 2	

All korrespondens ifråga om kraftransoneringen föres med undertecknad kraftleverantör. På uppdrag av statens bränslekommission

Finnerödja Elektriska Förening

KRAFTLEVERANTÖR

Hjalmar Eriksson,
Storängen, Finnerödja.

KONSUMENT

Om den elektriska kraften måste ransoneras, vilket kommer att meddelas bl. a. i radio och genom tidningarna, kommer den för varje månad tillätna förbrukningen att anges under hänvisning till det av ovanstående grundbelopp, som svarar mot årstiden.

Ovan anges dels den konsumentgrupp Ni tillhör, dels de för Eder fastställda grundbeloppen.

Översändandet av detta kort innebär icke införandet av en kraftransonering, endast förberedandet av en sådan. Närmare bestämmelser härom återfinnas i statens bränslekommissionens cirkulär nr 131.

Konsument, som av särskilda skäl önskar erhålla höjning av de fastställda grundbeloppen, har att senast 14 dagar efter mottagandet av detta elransoneringskort till sin kraftleverantör insända utförligt motiverad ansökan härom.

Det är möjligt, att konsumenter, tillhörande huvudkonsumentgrupp D, vilkas verksamhet är av särskild betydelse för befolkningen eller produktionen eller eljest för det allmänna, vid kraftransoneringen kunna komma att behandlas med speciell hänsyn härtill. För detta ändamål ha sådana konsumenter berättat möjlighet att bli överförda till speciellt skyddade grupper. Konsument tillhörande konsumentgrupp D 1, som förbrukar elektrisk kraft för speciala ändamål, såsom t. ex. motordrift eller kyning, kan sålunda på ansökan överföras till konsumentgrupp D 2. I undantagsfall, då verksamheten är av synnerlig betydelse för folkushälsningen, och förbrukningen icke utan stor våda kan minskas, kan överföring ske till konsumentgrupp D 3. Blanketter för dylik ansökan kunna erhållas hos kraftleverantören.

För bostadskonsumenter, tillhörande konsumentgrupp E 1, kan motsvarande överföring ske efter insändande av särskild självdeklaration.

SBK 337. 2.000.000. S. 42. PÅSKON. 1941

Under andra världskriget skickade Elektriska föreningen ut elransoneringskort som en förberedelse för eventuell elransonering längre fram.

Överenskommelse.
=====

Emellan Kraftaktiebolaget Gullspång-Munkfors, här nedan kallat Kraftbolaget, och undertecknad, här nedan kallad Upplåtaren, såsom ägare av fastigheten en. Rynningskärrret. 1......, över vilken Kraftbolaget har för avsikt att bygga en elektrisk högspänningsledning mellan ...Röfors. i. Laxå. köping. och. Finnerödja. i. Tivedens Kommun, har följande överenskommelse träffats.

Upplåtaren medgiver Kraftbolaget att framdraga ifrågavarande ledning över fastighet en.... huvudsakligen i den sträckning, som blivit utstakad samt förbinder sig:

dels att till den ...1. maj. 1954...... hava borttagit alla längs stakningslinjen befintliga träd, så att en för kraftledningen stormsäker linjegata av o:a 17,5 meters fri bredd erhålles på ömse sidor om stakningslinjen och

dels att utanför detta område borttaga befintliga träd, som kunna vara farliga för ledningens säkerhet.

Kraftbolaget förbinder sig att för i denna överenskommelse lämnade medgivanden och gjorda åtaganden utbetala ersättning en gång för alla, vilken skall bestämmas i enlighet med Kungl. Vattenfallsstyrelsens värderingsnormer eller, om godvillig överenskommelse sålunda ej kan träffas, genom expropriation varjämte Kraftbolaget förbinder sig att ersätta de skador, som vid ledningens byggande kan komma att förorsakas å grödor, stängsel, vägar m.m.

Vid godvillig överenskommelse betalas ersättningen så snart värderingen slutförts och ovan angiven avverkning verkstälts samt Kraftbolaget enligt särskilt kontrakt erhållit servitutsinteckning till säkerhet för i denna överenskommelse angivna rättigheter.

Av denna överenskommelse hava två lika lydande exemplar undertecknats.

Mariestad i ...februari.. 195.4den195..

KRAFTAKTIEBOLAGET
GULLSPÅNG - MUNKFORS

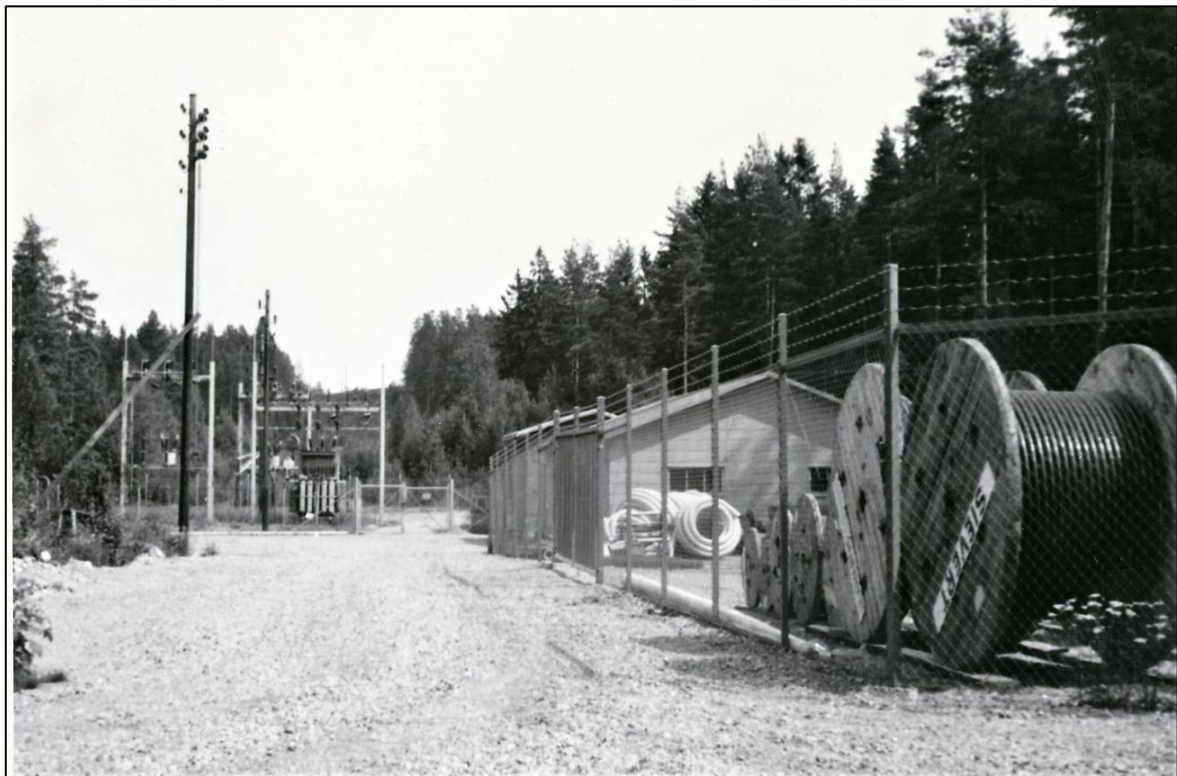
Överenskommelsen mellan kraftbolaget och Laura Sjöstedt 1954.

Efter Elektriska föreningens årsmöte 1953 började man diskutera planerna för en 40 000 volts ledning till Finnerödja. Gullspångs Kraft beslöt, efter diverse undersökningar, bygga kraftledningen som skulle utgå från högspänningsledningen i Röfors. I februari 1954 var utstakningen

klar för den drygt 1 mil långa ledningen och man började avverka skogen som fanns i den blivande kraftledningsgatan. Under sommarmånaderna restes kraftledningsstolparna och i november 1954 var hela kraftledningen på plats. De som bodde intill den blivande kraftledningen fick skriva på en överenskommelse med Gullspångs Kraft där båda parter förband sig för olika saker. En av de berörda var min farmor Laura Sjöstedt i Östra Åtorp. Hennes gård kom att gränsa till transformatorstationen.

Anledningen till att föreningen ville ha en högspänningsledning och en centralt belägen transformatorstation eller fördelningsstation, som var den rätta beteckningen, var att driften skulle bli säkrare. Tidigare hade kraftdistributionen hängt på en enda två mil lång ledning från kraftverket i Åtorp. Från den nya fördelarstationen skulle det utgå tre ledningar som var kopplade till tre brytare vilket innebar att om det blev fel på en ledning skulle de två andra inte påverkas.

Fördelarstationen byggdes intill Tivedsvägen ungefär där kolryssarna och timmerfororna förr brukade vika av in på den gamla vägen. Det inhägnade området på 37 x 44 meter fick Elektriska föreningen arrendera av Domänverket. Inne på området byggdes ett litet hus på 5 x 6 meter där de helautomatiska brytarna placerades. Inredningen i "stationshuset" levererades av Elektro Skandia. När allt var färdigt skulle den södra utgående linjen förse Slottsbol, Ramsnäs, Anderstorp och Kyrkhävdén med el. Den östra linjen skulle mata ström till sydöstra delen av samhället, Industriområdet, Gatan och Nyborg. Den norra linjen skulle förse resten av samhället, Skagersholm, Däldenäs och Vallsjöbol med elström.



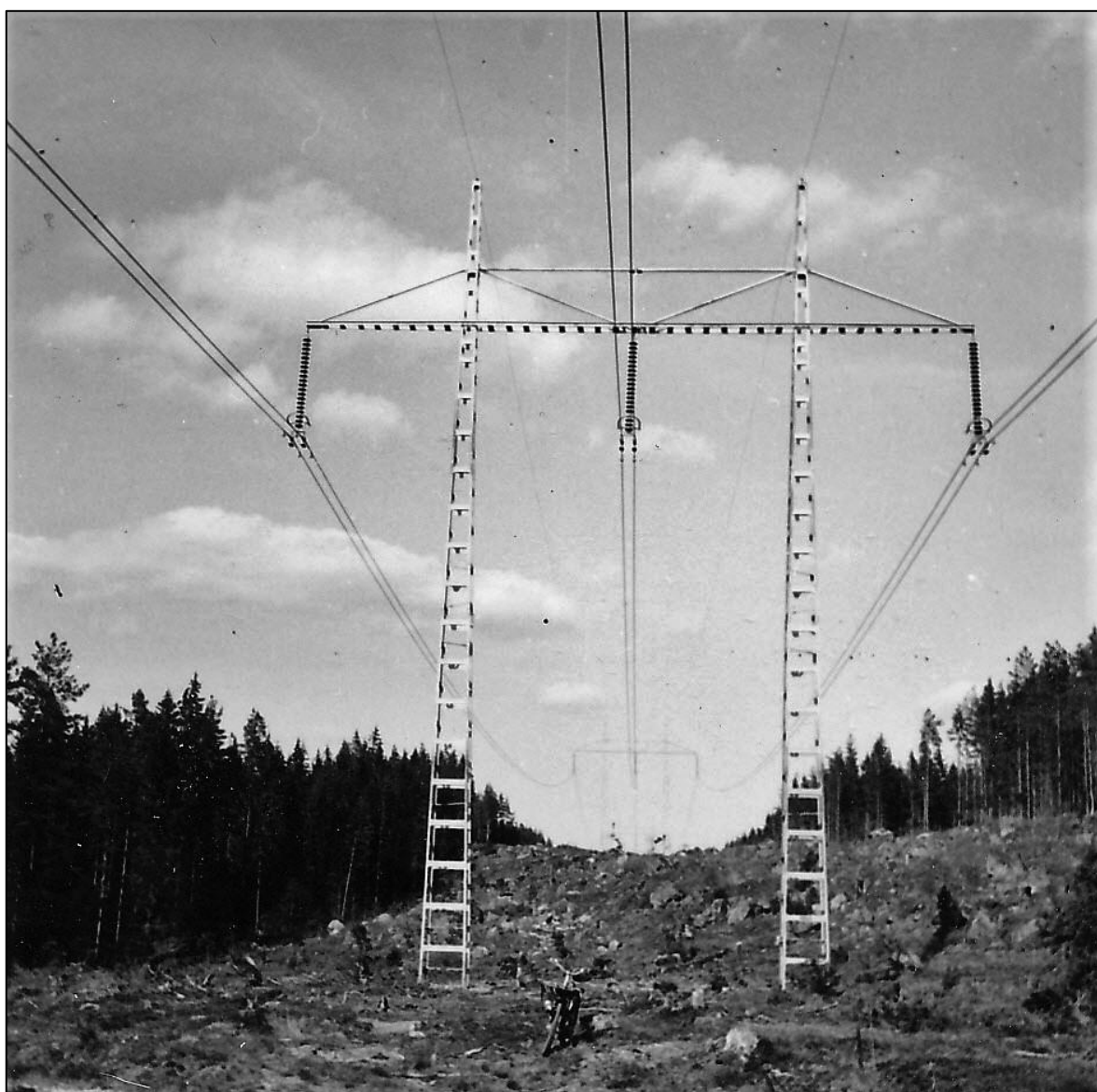
Fördelningsstationen under uppbyggnad 1954. Okänd fotograf.

I slutet på november 1954 genomfördes slutproverna och allt utföll till belåtenhet. Det innebar att omkopplingsarbetena kunde ske lite tidigare än beräknat. Söndagen den 27 november skedde den högtidliga invigningen av fördelarstationen i närvaro av representanter från Gullspångs Kraft och Elektro Skandia. Finnerödja Elektriska förenings representanter var ordfö-

rande S.G. Blad och kassören Georg Forsell. Invigningen var en viktig milstolpe i föreningens historia. Föreningens totala kostnad för fördelningsstationen med instrumentering, utgående kablar, ändring av linjer, planering, inhägnad av området och bidrag till högspänningsledningen uppgick till 98 000 kr. För att klara den stora utgiften fick man ta ett lån på 50 000 kr. Medlemsantalet 1954 var uppe i 464 stycken.

Den nya kraftledningsgatan var perfekt för skidåkning om det var snörika vintrar vill säga. Det behövdes några decimeter snö för att täcka all sten som fanns på marken. Eftersom jag växte upp i närheten var jag en av dem som höll till där. Oftast fick man spåra själv och det blev några vändor upp och ner för backarna innan spåret blev någorlunda åkdugligt. Det blev ett rejält motionspass.

Sommaren 1971 övertog Laxå kommun skötseln av gatubelysningen i Finnerödja och Elektriska föreningen lades ner. Gatubelysningen efter Tivedsvägen var mycket dålig och behövde bytas ut vilket Laxå kommun skulle göra med fonderade pengar.



Kraftledningsgatan som den såg ut i maj 1955. Foto Arne Sjöstedt.



Transformatorstationen 2017. Foto Gunn Sjöstedt.



Den gamla vägen som förr gick till Kronkajen. Foto Gunn Sjöstedt 2017.

Lillhyddan – Gerda Nohlgren

Om man fortsätter Tivedsvägen förbi transformatorstationen kommer man till Lillhyddan, adress Tivedsvägen 24. Detta är förmodligen Finnerödjas enda bevarade backstuga. Stugan byggdes på ofri grund någon gång under 1800-talet. I det lilla röda huset föddes Gerda Nohlgren 1890. Hon var en känd profil i Finnerödja och medlem i Baptistförsamlingen. Vi är många barn födda på 1940- och 50-talen som haft tant Gerda till söndagsskolefröken i Betel.



Lillhyddan i början på 1900-talet. Gerda Nohlgren står bakom sin mor Emma och sin moster Lovisa. Okänd fotograf.



Lillhyddan av senare datum. Okänd fotograf.

Gerda kom i unga år till Töreboda där hon blev omvänd. Hon flyttade senare till Fjugesta där hon var med i Frälsningsarmén en tid innan hon bosatte sig i Örebro. Där läste hon på bibelskolan och blev medlem i Filadelfiaförsamlingen. När baptistförsamlingen i Finnerödja bildades 1918 blev hon medlem där. Som färdig evangelist verkade hon först i södra Närke och sedan på många platser i Västergötland. Under 15 år reste Gerda, tillsammans med några andra kvinnor, runt på Skaraslätten och spred Guds evangelium. Den drivande bland dessa kvinnor var evangelist Ida Andersson från Lundsbrunn som, tillsammans med de andra kvinnorna, byggde inte mindre än 39 kapell på slätten.

Gerda hade körkort men ägde aldrig någon egen bil, istället blev hon chaufför åt andra personer. I sex år var hon privatchaufför åt evangelisten Ida Andersson. Hon var även chaufför åt Hanna Davidsson, ägare till pensionatet. Hanna ägde en Ford Junior från 1936 men inget körkort. Gerda Nohlgren ägde ett motorfordon, en lättviktare, som hon fräste omkring på. En som fick uppleva Gerda på sin lättviktare var Bert Stålhammar. Han berättade om sitt första möte med Gerda Nohlgren i ett tidningsreportage. Händelsen utspelade sig på 1940-talet. ”Hon kom farande på en lättviktare in genom grinden så gruset rök. Damen var en exotisk uppenbarelse. Skinnhuva, stora motorglasögon och kraftiga skinnhandskar med krage som skulle hedrat Karl XII i slaget vid Bender. Brun lång skinnjacka och en brun vid lång kjol i något kraftigt filtliknande material. På fötterna hade hon stora stövlar”.



Gerda på sin lättviktare en 98 kubiks Husqvarna. Okänd fotograf.



Gerda Nohlgren står vid Hanna Davidssons bil, en Ford Junior från 1936. Okänd fotograf.

När Gerda drabbades av sjukdom i början på 1940-talet fick hon sluta resa runt som evangelist och hon återvände till sin lilla stuga i Finnerödja. Hon levde ett enkelt liv i sitt hem som saknade de flesta moderniteter. Sin cykel förvarade hon i grannens uthus. Vid ett tillfälle stals cykeln från sin förvaringsplats och Gerda hade inte råd att köpa en ny. Då ställde församlingen i Betel upp och samlade in pengar till en ny cykel.

Gerda avled 1967 och blev den sista personen som bodde i Lillhyddan. Stugan ärvdes av brorsdottern Britta Arne. Många år senare skänkte Britta Lillhyddan till Hembygdsföreningen.



*Gerda Nohlgrens lilla stuga som på senare år har skänkts till Hembygdsföreningen.
Okänd fotograf.*



*Gerda Nohlgren till vänster, okänd dam i mitten och predikant Vega Andersson till höger.
Foto Arne Sjöstedt slutet av 1940-talet.*



Lillhyddan år 2020. Foto Gunn Sjöstedt.

Skrädderi

Skräddare Harry Jansson startade sitt skrädderi i ett uthus på nuvarande Tivedsvägen 25 omkring 1940. Han hyrde lokalen av familjen Axelsson som bodde i bostadshuset. Jansson flyttade efter en tid sin verksamhet till tegelhuset mitt emot stationshuset (Backgatan 1). Där öppnade han en liten affär i en lokal på baksidan av huset i före detta Svärds konditori.

Harry Janssons Skrädderi

R E K O M M E N D E R A S.

Arbete utföres väl och billigt.
Rikhaltig provkollektion å tyger.

Verkstad Axelssons gård.
Telefon, (8253i)

Annons omkring 1940.

Damfrisering

På nuvarande Tivedsvägen 26 öppnade Alice Carlsson damfrisering den 1 juni 1951. Hon hyrde ett rum på övervåningen i Karl Johanssons hus. Karl var ägare till Bilverkstan som låg granne med Konsum på Tivedsvägen. Oklart när damfriseringen lades ner men den fanns åtminstone till slutet på 1950-talet.

Damfrisering öppnas i Finnerödja

den 1 juni 1951 i Karl Johanssons fastighet, Bygget.
Beställningar emottagas per tel. 18.

Högaktningsfullt
ALICE CARLSON

Annons från 1951.

Plantskola

Ungefär där Tivedsvägen mynnar ut på väg 575 mot Tived idag, låg förr en plantskola på vänster sida. Det är nog många äldre Finnerödjabor som, i likhet med mig, passerat plantskolan på väg till Åbydammen för att bada. Jag minns de snörräta raderna med små granplantor och att det stod travar med trälådor i skogskanten. Det var troligtvis Domänverket som ägde den. Ovisst när den startade men den fanns där åtminstone i slutet på 1920-talet. Det var många, företrädesvis kvinnor i olika åldrar, som tjänade lite extra där under sommarmånaderna. En av dem var min mor Gunhild Sjöstedt. Arbetet bestod i att rensa runt plantorna. Det var ett riktigt pillrigt jobb när plantorna var små. Det blev lite lättare när de vuxit till sig lite. När granplantorna var färdiga för leverans packades de i trälådor. I slutet på 1950-talet vet jag säkert att plantskolan fanns kvar men den kan ha funnits ytterligare några år.